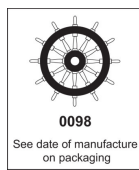
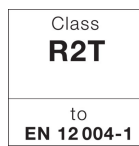


Fog- och fästmassa, epoxibaserad

# PCI Durapox<sup>®</sup> Premium

för fogning och läggning av keramiska plattor och mosaik



## Användningsområde

- För inom- och utomhusbruk.
- För väggar och golv.
- Speciellt avsedd för fogning av **ytor av optiskt hög kvalitet**, som kakel, mosaik osv.
- För **kemikalieresistent** och **ogenomtränglig för vatten** läggning och sammanfogning av vägg- och golvbeläggningar.
- För **keramiska beläggningar** i bryggerier, mejerier, ostmejerier, läsk- och juiceindustrier, storkök osv.



Mycket enkel fogning utan restsikt med PCI Durapox Premium.

## Produktegenskaper

- I **390 nyanser**, välj önskad färg på PCI Durapox Premium Multicolor.
- I **17 olika nyanser** på PCI Durapox Premium.
- **Mycket smidiga fogningsegenskaper** (som cementbaserad fogmassa).
- **Mycket lätt att tvätta av** (t.ex. cementbaserade fogmassor).
- **Inget restsikt\***.

## PCI Durapox® Premium

- Mycket klara färger och homogen fogyta.
  - Nästintill luktfri, inga luktolägenheter vid bearbetningen.
  - Mycket lätt att rengöra (lätt att rengöra).
  - Kemikaliebeständig, resistent mot många syror, baser, fetter och oljor.
  - Vattentät och vattenångsretarderande.
  - Hög slitstyrka.
  - Testad och godkänd enligt DIN 12004: PCI Durapox Premium (Multicolor) motsvarar R2T.
  - Testad och godkänd enligt DIN 13888 RG.
  - UV-stabil.
  - Mycket lågemitterande, GEV EMICODE EC 1PLUS
  - Mer information finns på [www.pci-multicolor.com](http://www.pci-multicolor.com)
- \* i kombination med PCI Durapox Finish

## Användarmässiga och tekniska data

### Materialtekniska data

	PCI Durapox Premium Multicolor/ PCI Durapox Premium
Basmaterial	Epoxiharts-system
Komponenter	2-komponents
Leveransform	2,0 och 5,0 kg-kombihinkar (för PCI Durapox Premium Multicolor endast 2,0 kg kombihink)
Blandningsförhållande	1,45 kg baskomponent + 0,55 kg härdare 3,625 kg baskomponent + 1,375 kg härdare
<b>PCI Durapox Premium – Standard-färger</b>	Art.-nr/Ean-godkännande 2-kg och 5-kg hink
01 Brilljantvit	758439 / 4083200037508 (2-kg-hink); 758447 / 4083200037638 (5-kg-hink)
02 Bahamasbeige	758431 / 4083200037584 (2-kg-behållare); 758445 / 4083200037683 (5-kg-behållare)
03 Caramel	758435 / 4083200037577 (2-kg-behållare)
05 Mellanbrun	758430 / 4083200037553 (2-kg-hink)
11 Jasmin	758473 / 4083200037720 (2-kg-hink)
16 Silvergrå	758434 / 4083200037515 (2-kg-behållare); 758444 / 4083200037645 (5-kg-behållare)
19 Basalt	758471 / 4083200037713 (2-kg-hink); 758505/ 4083200037799 (5-kg-hink)
21 Hellgrau	758472 / 4083200037706 (2-kg-hink)
22 Sandgrå	758432 / 4083200037522 (2-kg-behållare); 758446 / 4083200037652 (5-kg-behållare)
23 Ljusgrå	758428 / 4083200037621 (2-kg-hink); 758517 / 4083200037805 (5-kg-hink)
31 Cementgrå	758438 / 4083200037539 (2-kg-behållare); 758442 / 4083200037669 (5-kg-behållare)
40 Svart	758433 / 4083200037614 (2-kg-behållare)
41 Mörkbrun	758436 / 4083200037607 (2-kg-hink)
43 Pergamon	758519 / 4083200037881 (2-kg-hink)

**Tekniskt datablad 3/25**  
**PCI Durapox® Premium**

47 Antracit	758437 / 4083200037546 (2-kg-behållare); 758443/ 4083200037676 (5-kg-behållare)
55 Nötbrun	758518 / 4083200037911 (2-kg-hink)
57 Rådjursbrun	780204 / 4083200037904 (2-kg-hink)
<b>PCI Durapox Premium Multicolor</b>	
Hundra olika färger, kan brytas med PCI Colorcatch Nano eller PCI fogfärg-skala	
Lagringstid	Minst 15 månader. Lagras torrt, ej permanent över + 30 °C
<b>Appliceringsdata</b>	
	<b>PCI Durapox Premium Multicolor/ PCI Durapox Premium</b>
Åtgång (färdigblandat material)	ca 1.600 kg/m <sup>2</sup> och mm skiktjocklek
<b>Kakelläggning</b>	
Tandning	
– 4 mm	ca. 1.900 g/m <sup>2</sup>
– 6 mm	ca. 2.300 g/m <sup>2</sup>
– 8 mm	ca. 3.200 g/m <sup>2</sup>
– 10 mm	ca. 3.800 g/m <sup>2</sup>
<b>Fogning</b>	
– Medelstora mosaikplattor 5 × 5 cm (3 mm fogbredd, 5 mm fogdjup)	ca. 1.000 g/m <sup>2</sup>
– Plattor 20 cm × 20 cm (5 mm fogbredd, 8 mm fogdjup)	ca. 700 g/m <sup>2</sup>
– Finkornigt stengods 30 cm x 60 cm (4 mm fogbredd, 8 mm fogdjup)	ca. 300 g/m <sup>2</sup>
Appliceringstemperatur	minst + 10 °C till + 25 °C (underlagstemperatur)
Appliceringstid*	ca 45 minuter
Öppentid*	ca 60 minuter
Emulgering/tvättbar*	ca 60 minuter
Härningstid*	
– plattläggningar	
– fogbar på väggar	efter: ca 4 timmar
– gångbar/fogbar på golv	efter: ca 16 timmar
fogade golvbeläggningar	
– gångbar	efter: ca 16 timmar
– belastningsbar med vatten/kemikalier	efter cirka 3/7 dagar
Temperaturbeständighet	– 20 °C till + 80 °C
Skiktjocklek	från 1 mm
Fogbredd	1 till 20 mm

\* Vid +23 °C och 50 % relativ luftfuktighet. Högre temperaturer förkortar och lägre temperaturer förlänger de angivna tiderna.

## Förbehandling av underlaget

### ■ Läggning av keramiska plattor

Underlaget måste vara rent, torrt, bärkraftigt och jämnt. Avlägsna olja och skrapa bort vaxrester, kemiska rester, gammal färg och anti-evaporationsmedel helt. Cementgolv får inte ha en restfukthalt på mer än 4 %. Ska inte användas i tillämpningar där fukt stiger från marken.

### ■ Fogning

Fogarna måste vara rena, torra, fett- och dammfria. Efter läggning ska fogarna skrapas jämna och rengöras grundligt. Fästmassan resp. kakellimmet måste ha härdat.

## Applicering

Använd lämpliga skyddshandskar och skyddsglasögon!

### Blanda PCI Durapox Premium (Multicolor)

Tillsätt härdaren till baskomponenten och blanda grundligt med lämpligt omrörnings- eller blandningsverktyg (t.ex. omrörare WK 70 eller WK 90 från Collomix) som monterats på en steglöst justerbar bormaskin (ca 300 v/min) tills massan har blivit slät (blandningstid minst 3 minuter). Häll över det blandade materialet i ett rent kärl och blanda ordentligt en gång till.

### Läggning av keramiska plattor

**1** Dra därefter på ett tunt kontaktskikt på underlaget med en kraftigt vinklad spackel då detta underlättar den efterföljande appliceringen.

**2** Därefter med tandspackel

Applicera PCI Durapox Premium (Multicolor). För att höja stabiliteten hos PCI Durapox Premium (Multicolor) kan PCI Stellmittel blandas i. Om nyansen vit skulle behöva användas vid läggningen, och då i synnerhet av mosaik, rekommenderas att man använder PCI Durapox® NT som blandas ut med kvartssand BCS 412 (ca 5,5 kg). Konsistensen kan anpassas genom mängden kvartssand som tillsätts. Påför inte mer material än att fästmassan fortfarande är kladdig när de keramiska plattorna ska monteras.

**3** Lägg plattorna och justera så att de ligger rätt. Tunga plattor eller kakelplattor ska kilas vid behov.

### Fogning av keramiska plattor

#### 1 Sammanfogning vid slamning

Applicera Epoxid-fogmassan på underlaget som ska fogas, slamma upp med en PCI-gummispackel och stryk av diagonalt.

#### 2 Tvätt av de fogade plattorna

**2.1** Torka av efter ca 10-45 min med så lite vatten som möjligt (vattnet får inte vara varmt!) och en svampbräda som gnuggas med cirkelrörelser.

**2.2** Torka därefter upp överskottet med en svampbräda. Skölj svampen ofta.

**2.3** Den avslutande tvätt- resp. modelleringstiden beror på omgivningstemperaturen.

Vid normala rumstemperatur (ca 20 °C) kan ytan tvättas av med en svampbräda efter upp till 75 minuter efter blandning. Skölj svampen ofta. Låga temperaturer kan göra att väntetiden förlängs.

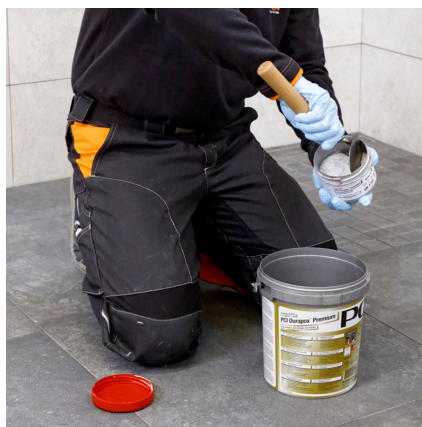
För lättare rengöring av hartrestskikt rekommenderas att ytan sprejas med PCI Durapox Finish. Tvättvattnet ska bytas ut med jämna mellanrum, efter cirka var 5:e till var 10:e m<sup>2</sup>.

Alternativt kan PCI Durapox Finish (koncentrat) tillsättas det rena tvättvattnet i blandningsförhållandet 1:100. Det rekommenderas att ytorna kontrolleras och ev. rengörs igen samma dag efter att de har torkats av.

**2.4** Efter härdning av fogmassan kan eventuella kvarvarande restskikt avlägsnas nästa dag med PCI Durapox Finish. Smuts som sitter hårdare kan tvättas bort med PCI specialrengöringsmedel för epoxi.



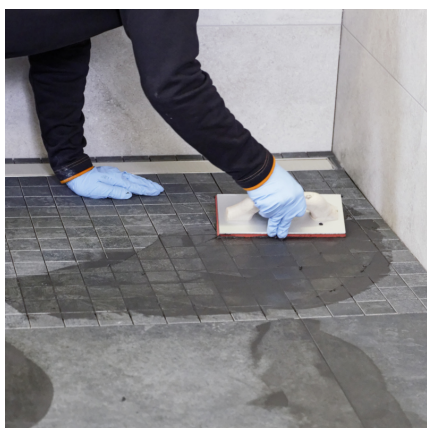
Öppna PCI Durapox Premium (Multicolor) (2 kg) och ta ut den andra komponenten.



Håll i härdaren i baskomponenten.



Blanda ordentligt. För att få en homogen blandning ska innehållet i behållaren hällas om och blandas igen.



Applicera PCI Durapox Premium (Multicolor) i fogarna med en härdgummifogskiva.



Efter ca 10–45 minuter ska den fogade ytan torkas av med en svampbräda och tvättas ren.



Före den avslutande tvättcykeln ska PCI Durapox Finish (flytande) sprayas på ytan efter ca 60 min.



Alternativt kan PCI Durapox Finish (koncentrat) blandningsförhållande 1:100; 5 l vatten: 50 g Durapox Finish; tillsätts direkt i tvättvattnet.



Använd därefter svampbrädan för att torka bort restsiktet och tvätta rent ytan.



Det är viktigt att tvättvattnet byts med jämna mellanrum (ca 5 - 10 m<sup>2</sup>).

## Förpackning Leveransform Tillbehör

### PCI gummifogskiva

Art.-nr./EAN-godk. 3398/2

### PCI Durapox Finish (flytande)

Art.-nr./EAN-godk. 3774/4

### PCI Durapox Finish (koncentrat)

Art.-nr./EAN-godk. 3775/1

PCI specialrengöringsmedel epoxi

5-kg-hink, art.-nr./EAN-godk. 1628/2



01 brilliantvit



02 bahamabeige



16 silvergrå



19 basalt



22 sandgrå



23 ljusgrå



31 cementgrå



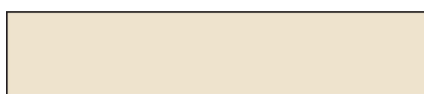
47 antrasit



03 caramel



05 brun



11 jasmin



21 hellgrå



40 svart



41 mörkbrun



43 pergamon



55 nötbrun



57 rödbrun

PCI Durapox Premium Multicolor

Vilken färg som helst kan väljas.

Med hjälp av PCI Colorcatch Nano och PCI App Multicolor kan du enkelt och enkelt bestämma din önskade färg digitalt.

Mer information på

[www.pci-sverige.se/se/multicolor.html](http://www.pci-sverige.se/se/multicolor.html)



**Kemikaliebeständighet Kemisk resistens (testperiod 500 timmar vid + 20 °C)**

	Koncentration (vikt-%)		Koncentration (vikt-%)	
<b>Oorganiska syror</b>			<b>Drivmedel, oljor</b>	
Fosforsyra	upp till 50 %	+	Bensin blyfri	+
Salpetersyra	upp till 20 %	+ (missfärgning)	Bensin blyad	+

**Tekniskt datablad 3/25**  
**PCI Durapox® Premium**

Saltsyra	upp till 37 %	+	Högoktanig bensin	+
Svavelsyra	upp till 70 %	+ (missfärgning)	Dieselbränsle	+
			Bio-diesel	+
<b>Organiska syror (missfärgning)</b>			Flygbränsle	+
Myrsyra	upp till 5 %	(+)	Motorolja	+
Borsyra	upp till 10 %	+	Eldningsolja lätt (EL)	+
Ättiksyra	upp till 10 %	(+)	Eldningsolja tung	+
Mjölksyra	upp till 10 %	(+)	Paraffinolja	+
Oxalsyra	upp till 10 %	+	Hydraulolja	+
Vinsyra	upp till 25 %	+	Silikonolja	+
Citronsyra	upp till 10 %	+	Matolja	+
			Terpentinolja	+
<b>Luter</b>				
Ammoniak	upp till koncentrerat	+	<b>Lösningsmedel</b>	
Kalciumhydroxidlösning	upp till 20 %	+	Aceton	(+)
Klorblekmedel	upp till koncentrerad	+	Butanol	(+)
Kalilut	upp till 50 %	+	Etanol	(+)
Natronlut	upp till 50 %	+	Isopropylalkohol	(+)
			Bensineter	(+)
<b>Salter</b>			Formaldehyd	+
Aluminiumklorlösning	upp till 30 %	+	Xylol	(+)
Aluminiumsulfatlösning	upp till 40 %	+	Etylacetat	upp till 20 % (+)
Ammoniumkloridlösning	upp till 10 %	+	Tvättbensin	(+)
Ammonkarbonatlösning	upp till 50 %	+		
Ammonnitratlösning	upp till 50 %	+	<b>Övrigt</b>	
Ammonsulfatlösning	upp till 50 %	+	Witty Pool Rot SE	+
Bariumkloridlösning	upp till 40 %	+	Betongaggressivt vatten	+
Kalciumkloridlösning	upp till 40 %	+	Öl	+
Kalciumnitratlösning	upp till 50 %	+	Coca-Cola	+
Järnsulfatlösning	upp till 30 %	+	Dibutylftalat	+
Kaliumkarbonatlösning	upp till 20 %	+	Framkallningslösning +	+
Kaliumpermanganatlösning	upp till 5 %	+ (missfärgning)	Glycerin	+
Koksaltlösning	upp till mättnad	+	Vassle	+
Kopparsulfatlösning	upp till 15 %	+	Väteperoxid	upp till koncentrerad +
Natriumtiosulfat	upp till 20 %	+		

Zinkklorlösning	upp till 50 %	+
Saltlakevatten		+

+ = resistent; (+) = kortvarigt motståndskraftig; - = ej resistent

## Observera

### ■ Endast för kommersiell/industriell användning.

■ Använd lämpliga skyddshandskar och skyddsglasögon eller ansiktsskydd för att utföra arbetet. Kontakt med oskyddad hud leder till brännskador och sensibilisering. Testade och godkända handskar är t.ex. Camatril 730 / nitrilhandske 0,4 mm från Kächele-Cama Latex GmbH. Dessa skyddshandskar kan som mest användas i åtta timmar vid hantering av epoxihartser.

Mer information finns på <http://www.gisbau.de/service/epoxi/expotab.html>.

■ Vid användning av PCI Durapox Premium Multicolor går det att se färgen på det levererade fogmaterialet först efter blandning. Det är därför nödvändigt att noggrant jämföra det levererade materialet med önskad färgnyans innan man fortsätter med nästa bearbetningssteg. PCI rekommenderar att du testar på en mindre provyta först.

■ Vid färgmatchningen mellan PCI Fogfärgskala Multicolor och PCI Durapox Premium Multicolor kan ge intryck av en mindre färgavvikelse mellan färgskalan och fogmaterialet på grund av hur ljuset faller och olika struktur på material och olika ytor.

■ Bearbeta inte vid marktemperaturer under + 10 °C.

■ Den bästa temperaturen för fogning med PCI Durapox Premium (Multicolor) är + 20 °C.

■ Rengör poolen noggrant och desinficera eventuellt innan vatten fylls på. Använd till en början förhöjda klorvärden. Mer detaljerade instruktioner om idrifttagning av en bassänginklädnad finns i informationsbroschyren "Till poängen!" nr 2 (per faxbeställning under nr. 08 21/59 01-416 alternativt kan den laddas ner från vår hemsida [www.pci-augsburg.eu](http://www.pci-augsburg.eu)).

■ **För att säkerställa hygieniska förhållanden i poolen ska korrekt desinfektion och behandling av bassängvatten garanteras enligt DIN 19643-1. Säkerställ att beläggningen är tillräckligt ren.**

■ I utomhusområden, i simbassänger, i simbassängsutbuktningar och högtrafikerade beläggningar krävs att ballast används för hela beläggningen. För att kunna göra detta på ett korrekt sätt vid användning av glasmosaik måste underlaget vara jämnt och får inte uppvisa några ojämnheter.

■ För att få prydliga fogar utan fläckar efterföljande fogning måste fogarna vara fria från fogmassa. Ta bort eventuell befintlig fogmassa lika djupt överallt före härdning.

■ Vid användning av genomskinlig eller transparent mosaik måste såväl läggningen som fogningen göras med PCI Durapox Premium (Multicolor).

■ När nyansen vit önskas, speciellt vid läggning av mosaik, rekommenderas PCI Durapox NT blandat med kvartssand BCS 412 (ca 5,5 kg). Konsistensen kan anpassas genom mängden kvartssand som tillsätts.

■ PCI Durapox Premium (Multicolor) ersätter inte erforderliga tätningsåtgärder enligt tätningsstandarder.

■ Använd endast en liten mängd tvättvatten för rengöring. Tvättvattnet får inte komma in i avloppssystemet.

■ Noggrann kontroll av de avslutande rengöringsåtgärderna rekommenderas för att se till att restsiktet, som när det är färskt är transparent och nästan osynligt, har avlägsnats helt. Detta eftersom man annars måste räkna med ökad risk för föroreningar på beläggningen.

■ PCI Durapox Premium (Multicolor) får inte spädas ut med vatten, PCI specialrengöringsmedlet för epoxi, alkohol eller andra vätskor.

■ Undvik kantanslutning och rörelsefogar före sammanfogning.

■ Fogar mellan keramik, puts, betong, inbyggda delar och rör genomföringar samt hörn- och anslutningsfogar ska stängas med elastisk tätningsmassa.

I normalfallet:

– PCI Silcofug E,

– PCI Silcoferm S,

I händelse av kemisk stress:

– PCI Elritan 140.

- PCI Durapox Premium (Multicolor) innehåller pigment. Vid fogning av oglaserade och halkskyddande plattor, vänligen gör en testfogning (pigmentfläckar).
- Vid för tidig användning av syrahaltiga rengöringsmedel kan vitfärgning förekomma.
- Vid efterfogningsarbeten krävs ett fogdjup på minst 3 mm..
- Fyll på med tvättvatten i tunnor och låt det sedimenteras. Den avlägsnade och härdade epoxihartsen kan bortskaffas som byggavfall.
- I fartygsinteriörer MED-godkännande gäller för en maximal fogbredd på 2 mm och ett fogdjup på max. 15 mm vid användning av PCI Durapox Premium / PCI Durapox Premium Multicolor som fogmassa och 3 mm skiktjock vid läggning.
- Lämpliga verktyg kan beställas från t.ex. Collomix GmbH, Horchstraße 2, 85080 Gaimersheim, [www.collomix.de](http://www.collomix.de)
- Rengör verktygen med vatten direkt efter användning. Bär vid rengöring skyddshandskar och undvik stänk. Efter härdningen är mekanisk skrapning enda borttagningsmöjligheten.
- Lagringstid: minst 15 månader. Lagras torrt, ej permanent över + 30 °C. Eventuell kristalliserad baskomponent löses upp före blandning i ett varmt vattenbad (upp till + 50 °C) och blandas grundligt. Blanda i härdaren i baskomponenten först när baskomponenten har svalnat till rumstemperatur.

## Prestandadeklaration

Prestandadeklarationer, enligt Byggproduktdirektivet kan laddas ner på PCI:s hemsida, [www.pci-augsburg.eu/dop](http://www.pci-augsburg.eu/dop).

## Tips för färgbestämning

PCI-fogfärgerna tillverkas enligt dina färgkrav. Trots alla våra ansträngningar kan det finnas små färgavvikelser jämfört med den ursprungliga färgtonen på bildskärmen, liksom på grund av bearbetningstekniker och olika produktionspartier. Vid val av färg måste hänsyn tas till varierande ljusinfall på läggingsmaterialet i inbyggt tillstånd. Vid osäkerhet rekommenderas att man gör en testfog och jämförmed fogfärgsskalan.

Fogfärgsskalan skapas med hjälp av originalprover. Av trycktekniska skäl kan det finnas små färgskillnader.

PCI Augsburg GmbH tar inget ansvar för mätfel resp. felaktig hantering av PCI Colorcatch Nano.

## Information för säker användning

### Endast för kommersiell/industriell användning

#### Baskomponent:

Innehåller: Bisfenol A-epiklorhydrinharts, bisfenol F-epiklorhydrinharts, C12-C14-alkyloxiglycidyleter, fenolstyren.

Orsakar allvarlig ögonirritation. Risk för hudirritation. Kan framkalla allergiska hudreaktioner. Skadligt för vattenlevande organismer, kan orsaka skadliga långtidseffekter i vattenmiljön.

Använd skyddshandskar och ögon-/ansiktsskydd. Undvik inandning av ångor. Undvik utsläpp i miljön. Kontaminerade arbetskläder får inte bäras utanför arbetsplatsen. Vid kontakt med ögonen: Spola försiktigt ögonen med vatten i flera minuter.

Ta om möjligt ur eventuella kontaktlinser. Skölj sedan ytterligare. Om ögonirritation kvarstår: Kontakta Giftinformationscentralen eller läkare. Vid kontakt med huden: Tvätta med tvål och rikligt med vatten. Vid hudirritation: Kontakta eller uppsök läkare. Ta av förorenade kläder och tvätta dem innan de används igen. Produkt/behållare ska hanteras som farligt avfall.

#### Härdare:

Innehåller: Isophorondiamin, 3-aminopropyltriethoxisilan, formaldehydpolymer med N-(3-aminopropyl)-1,3-propandiamin, N-(3-aminopropyl-N-dodecylpropan-1,3-diamin

Orsakar svåra brännskador på huden samt svåra ögonskador. Kan framkalla allergiska hudreaktioner. Kan skada organen (njurarna) efter långvarig och upprepad exponering. Mycket giftigt för vattenlevande organismer, kan orsaka skadliga lång-

## Tekniskt datablad 3/25 PCI Durapox® Premium

tidseffekter i vattenmiljön. Varning! Farliga andningsbara droppar kan bildas vid sprutning. Andas inte in aerosol eller dimma. Andas inte in ångor eller dimma. Använd skyddskläder och ögon-/ansiktsskydd. Undvik utsläpp i miljön. Kontaminerade arbetskläder får inte bäras utanför arbetsplatsen. Efter kontakt med hud eller hår: Avlägsna omedelbart alla kontaminerade plagg. Tvätta/skölj huden med vatten. Vid kontakt med ögonen: Spola försiktigt ögonen med vatten i flera minuter. Ta om möjligt ur eventuella kontaktlinser. Skölj sedan ytterligare. Kontakta Giftinformationscentralen eller läkare. Vid förtäring: Skölj munnen. Framkalla inte kräkning. Vid inandning: För ut personen i friska luften och se till att denne kan andas obehindrat. Ta av förorenade kläder och tvätta dem innan de används igen. Lagra inlåst. Torka upp eventuellt spill. Produkt/behållare ska hanteras som farligt avfall.

Följande datablad av byggnadsindustrins branschorganisation, Bau-BG ska beaktas:

Handledning för hantering av epoxihartser, utgiven av byggnadsindustrins branschorganisation, [www.bgbau.de](http://www.bgbau.de). [www.gisbau.de](http://www.gisbau.de).

BGR 227, Arbete med epoxihartser, utgiven av Hauptverband der gewerblichen Berufsgenossenschaften [www.dguv.de](http://www.dguv.de).

Informering avdelning: Produktsäkerhets- och miljöavdelningen Tel.: +49(821) 5901-380/-525

Giscode RE30

## Ytterligare information

Du är välkommen att kontakta oss med dina frågor, så hjälper vi dig att välja rätt PCI produkter och lösningar för ditt projekt.

Kontakta oss gärna via telefon eller mail.

Reservation för ändringar och tryckfel.

### Utgåva 3/25

Den senaste versionen finns alltid tillgänglig på vår hemsida

[www.pci-sverige.se](http://www.pci-sverige.se)

### Sika Sverige AB

Domnarvsgatan 15  
Box 8061  
SE-163 53 Spånga, Sweden

Tel.. +46 (0)8 621 89 00

[info@se.sika.com](mailto:info@se.sika.com)

[www.pci-sverige.se](http://www.pci-sverige.se)

Eftersom förhållandena på arbetsplatsen kan variera kraftigt, liksom användningsområdet för våra produkter, så ges endast allmänna användningsriktlinjer i detta datablad. Informationen baserar sig på vår nuvarande kunskap och erfarenhet. Kunden befrias inte från ansvaret att utföra noggranna lämplighetstester samt själv kontrollera att produkten passar för det tänkta användningsområdet. Kunden är skyldig att kontakta teknisk support vid användningsområden som inte uttryckligen beskrivs i detta datablad under rubriken "Användningsområde". Att använda produkten utanför de användningsområden som beskrivs i databladet utan att kontakta PCI kan medföra skador, vilka kunden helt och hållet bär ansvaret för. Skadeståndsskyldighet vid ofullständighet eller felaktiga detaljer i våra datablad accepteras endast i händelse av uppsåt eller grov oaktsamhet, utan hinder av skyldigheter på grund av produktansvarslagen. Alla transaktioner måste följa våra villkor för försäljning och leverans.